

# Stigende antal domfældte udviklingshæmmede

**Hvad sagde vi?** Nye tal bekræfter forventningen om, at antallet af domfældte udviklingshæmmede er steget markant siden 2001, og at flere og flere domfældte befinder sig i sinkeområdet. Der er dog behov for at kulegrave og endevende hele området – navnlig for at afklare, hvordan forebyggelsen kan opkvalificeres i forhold til i dag.

*Af Martin Juhl Mikkelsen, Anne Kamille Klausen og Lars Sandberg, NDU's sekretariat*

NDU udsendte i 2006 spørgeskemaer til de daværende 13 amter, Københavns og Frederiksberg Kommuner samt Bornholms Regionskommune for at få en række oplysninger og data om domfældte udviklingshæmmede opgjort ultimo 2005.

Undersøgelsen skulle delvist følge op på den såkaldte *Statusrapport om amternes arbejde med domfældte udviklingshæmmede*, som Amtsrådsforeningen udsendte i maj 2003. Det seneste år, statusrapporten dækker, er 2001.

Svarprocenten i den nye undersøgelse er på 69, idet 11 ud af 16 svarede. I mange sammenhænge vil en sådan svarprocent være tilstrækkelig.

Det gælder imidlertid ikke helt på dette område, hvor der angiveligt er relativt store forskelle i retspraksis rundt om i landet, og hvor et fællessprog - via blandt andet standarder - på især den sociale del af feltet først gradvist er ved at blive dannet.

Hertil kommer, at mange af svarene bærer præg af, at de er lavet samtidig med forberedelserne af opgave- og strukturreformen. Der var forsøgt taget hensyn hertil, idet flere relevante spørgsmål blev trukket ud af det oprindelige undersøgelsesdesign. Men det rakte ikke – den store reform optog alt og alle.

Med andre ord: De foreliggende data er nok det bedste, som findes nu og her, men langt fra så gode, at det er muligt at fremlægge en stor og sammenhængende redegørelse. Der må tilmed tages forbehold visse steder. Behovet for snart at lave en ny - og gennemgribende - undersøgelse af området er således indlysende stort.

For at uddybe og supplere amternes besvarelser har NDU's sekretariat indhentet en række kvalitative data via dialog med NDU's vidensteam og opfølgende spørgsmål til flere af bo- og beskæftigelsestilbuddene i regionerne, som har overtaget driften af næsten alle amtslige tilbud til målgruppen.

I denne artikel vises kort en række af undersøgelsens vigtigste resultater. Hvor andet ikke er nævnt, er tallene fra denne nye undersøgelse.

Overordnet set kan det siges, at:

- antallet af domfældte udviklingshæmmede er vokset fra 221 i 2001 til antageligt over 330 i 2005 svarende til en stigning på 50 procent
- 70 procent af foranstaltningsdommene vedrører dom til tilsyn med mulighed for anbringelse
- tendensen til forskydninger i målgruppen er ved at bide sig fast: flere og flere befinder sig i sinkeområdet og har ofte en meget problematisk adfærd

- sædelighedsforbrydelser, vold og brandstiftelse er de hyppigste lovovertrædelser
- varetægtssurrogatperioden varer over syv måneder i gennemsnit
- lidt under 10 procent af de domfældte har prøvet at afsone en fængselsstraf
- knap 90 procent af de domfældte er mænd
- 70 procent er mellem 19 og 40 år og syv procent er mellem 15 og 18 år
- antallet af domfældte med anden etnisk baggrund end dansk er firedoblet fra 2001 til 2005, men udgør dog kun seks procent af hele målgruppen
- misbrugsproblematikkerne opleves som stigende

For nemheds skyld omtales de domfældte i det følgende primært som 'udviklingshæmmede', selv om en del af dem enten er på kanten til at være det, eller formelt set ikke er det. De bliver omfattet af de samme bestemmelser i straffeloven, fordi de funktionsmæssigt må sidestilles med udviklingshæmmede.

### Stigning i antallet af domfældte udviklingshæmmede

Den nye undersøgelse viser, at antallet af domfældte udviklingshæmmede fortsat vokser – helt som ventet. I 2005 var antallet 240 på landsplan mod 221 i 2001, 184 i 1998 og 84 i 1991, *jf. tabel 1*. Yderligere 19 domfældte udviklingshæmmede i 2005 svarer til en stigning på 8,6 procent siden 2001.

**Tabel 1. Antal domfældte udviklingshæmmede, udvalgte år 1991-2005**

	1991	1998	2001	2005	2005
Københavns Amt	11	16	9	19	19
Frederiksborg A.	13	8	16	Ingen svar	Et skøn: 24
Roskilde Amt	4	6	7	3	3
Vestsjællands A.	9	18	16	Ingen svar	Et skøn: 24
Storstrøms Amt	2	9	15	23	23
Bornholms Amt	0	2	1	0	0
Fyns Amt	10	15	13	33	33
Sønderjyllands A.	0	21	20	32	32
Ribe Amt	7	13	21	27	27
Vejle Amt	0	18	30	25	25
Ringkjøbing Amt	5	10	14	14	14
Århus Amt	14	24	24	52	52
Viborg Amt	4	4	6	12	12
Nordjyllands Amt	3	18	27	Ingen svar	Et skøn: 41
Københavns K.	0	0	0	Ingen svar	Et skøn: 0

Frederiksberg K.	2	2	2	Ingen svar	Et skøn: 3
I alt	84	184	221	240	Et skøn: 332

Kilde: Tallene for 1991-2001 kan ses på side 13 i *Statusrapport om amternes arbejde med domfældte udviklingshæmmede*, Amdsrådsforeningen, 2003. Tallet for 2005 er fra den nye undersøgelse. Tabellen vedrører de domfældte, hver enkelt myndighed havde betalingsforpligtelsen for i det pågældende år.

Som det imidlertid også fremgår af kolonnen helt til højre, er det reelle antal af domfældte udviklingshæmmede i 2005 givetvis en hel del større end 240.

Ser man alene på stigningen for de 11 amter, som besvarede spørgeskemaerne, er den på lige nøjagtig 50 procent: fra 160 domfældte i 2001 til 240 i 2005.

Antager man derfor, at Frederiksborg Amt, Vestsjællands Amt, Nordjyllands Amt, Københavns Kommune og Frederiksberg Kommune, som ikke svarede på spørgsmålene, kunne fremvise samme stigningstakt, havde de 92 domfældte udviklingshæmmede i 2005 mod kun 61 i 2001. Altså en stigning på 31.

Holder antagelsen stik, er det samlede antal domfældte udviklingshæmmede på landsplan vokset med 111: Fra 221 i 2001 til 332 i 2005.

Der er ikke grund til at mene, at disse fem myndigheder skulle afvige særligt fra de øvrige 11. Derfor er et antal på omkring 330 næppe for højt. Tværtimod faktisk, hvilket understøttes af nye tal fra Region Syddanmark og Justitsministeriet:

Region Syddanmark har for nylig under beregningen af ressourceforbruget til samråds- og tilsynsarbejdet opgjort, at kommunerne alene i dette område har myndigheds- og finansieringsansvaret for 136 domfældte.

Da godt 20 procent af hele befolkningen bor i disse kommuner, skulle man alt andet lige forvente, at de kun havde 65 - og ikke 136 - domfældte udviklingshæmmede svarende til en femtedel af de 330. Men et antal på 65 er faktisk forkert.

Med et antal på 136 kunne man i stedet slutte, igen alt andet lige, at det samlede antal domfældte på landsplan snarere udgør 680 - og ikke 330 - svarende til, at man multiplicerer 136 med 5. Men et antal på 680 er sandsynligvist for højt.

Justitsministeriets Forskningsenhed laver hvert år en redegørelse til Folketingets Retsudvalg om udviklingen i foranstaltningsdomme til voksne præget af mangelfuld udvikling, psykisk syge og udviklingshæmmede, som har overtrådt straffeloven.

*Tabel 2* viser antallet af nye foranstaltningsdomme alene til udviklingshæmmede i hvert af årene i perioden 2000-2006. Her blev der i alt afsagt 390 nye domme svarende til 60 pr. år.

**Tabel 2. Nye foranstaltningsdomme til udviklingshæmmede, 2000-2006**

År	2000-01	2002	2003	2004	2005	2006	2000-06
Antal	60	54	52	70	84	70	390

Kilde: Justitsministeriets Forskningsenhed. Tallet for 2000-2001 vedrører andet halvår 2000 og hele 2001. Tallet for 2006 har forskningsenheden endnu ikke fået endeligt verificeret (ultimo juni 2007). Tallene omfatter ikke kendelser om ændring af domme, forlængelse af længstetider og ophævelse af domme. Der er alene tale om helt nye foranstaltningsdomme.

Antallet af nye domme fra 2002 til 2005, som direkte kan sammenlignes, er øget med 30 fra 54 til 84 svarende til en stigning på 55 procent. Fra 2002 til 2006 er stigningen på knap 30 procent, men tallet i 2006 er endnu lidt usikkert.

Trods stigningen har de udviklingshæmmedes andel af de samlede foranstaltningsdomme hvert år ligget på 11-12 procent. Det skyldes, at det samlede antal er vokset fra 558 i 2000-2001 til 700 i 2005. Heraf tegner de psykisk syge kriminelle sig for langt hovedparten, nemlig omkring 65 procent.

Eftersom mere end 75 procent af dommene enten er uden længstetid eller har en længstetid på fem år med forskellige forlængelsesmuligheder, er der sandsynligvis år for år tale om en nettotilvækst af domfældte udviklingshæmmede.

Hvor stor nettotilvæksten er, vides ikke, for der er angiveligt ingen tilgængelige data for, hvor længe foranstaltningsdomme uden berammet længstetid eller med en længstetid på fem år i gennemsnit varer, når det vedrører udviklingshæmmede.

NDU's sekretariat har derfor anmodet Justitsministeriets Forskningsenhed om at lave en særkørsel herom ud fra de data, som måtte findes i Kriminalregistret.

Ovenstående indikerer, at et anslået antal på 330 domfældte på landsplan i 2005 næppe er for højt sat, og at der er et stort behov for at få fastslået det korrekte tal.

I de følgende beskrivelser og analyser tages dog primært udgangspunkt i de 240 domfældte, som de 11 amter har opgjort.

### **Årsager til stigningen**

Hvorfor stadig flere omfattes af straffelovens § 16 og dermed kan undtages for straf og i stedet idømmes foranstaltninger i socialt regi efter samme lovs § 68, kan skyldes en række meget forskellige forhold.

Akkurat som i Amtsrådsforeningens statusrapport fra 2003 peges der på, at der kan være tale om en ændring i:

- retspraksis
- opfattelsen af, hvem der er udviklingshæmmet
- vurderingen af, hvem der kan profitere af indsatsen
- målgruppens sammensætning

Disse ændringer, som er mere eller mindre indbyrdes forbundne, er nærmere beskrevet i statusrapporten, som kan hentes ned fra [www.ndu.dk](http://www.ndu.dk).

Herudover vurderes det i den aktuelle undersøgelse, at:

- den snart 10 år gamle servicelov giver udviklingshæmmede friere rammer og større selvbestemmelse, som utilsigtet kan sætte nogle af dem i uheldige situationer. For friheden kan være svær at styre, og fristelsen til at få tilfredsstillt sine behov ligeså stor. Det kan føre til lovovertrædelser, f.eks. dating, der ender i seksuelle overgreb, gældsætning, der fører til tyveri mv.
- bo- og beskæftigelsestilbuddene i højere grad end tidligere anmelder vold o.l. til politiet og har formuleret politikker og retningslinier herfor

- politiet og anklagemyndigheden har fået større kendskab til kriminelle med lav intelligens blandt andet som følge af samrådenes løbende rådgivning
- kapaciteten i Kriminalforsorgen igennem de seneste år er sat under pres, hvorfor man nok er blevet mere opmærksom på, om der er udviklingshæmmede blandt de fængselsindsatte. Nogle udviklingshæmmede har således afsonet i fængsel og er først senere erklæret uegnede til straf i forbindelse med, at deres lave intelligens bliver konstateret
- der er kommet et øget misbrug af alkohol og i stigende grad stoffer blandt udviklingshæmmede
- ændringen af straffeloven i 2000, der satte tidsbegrænsning på visse foranstaltningsdomme, indirekte resulterer i flere domme: for det første gives der formentlig sjældnere tiltalefrafald ved ny kriminalitet i domsperioden, og for det andet ophæves en række domme sandsynligvis hurtigere med den konsekvens, at nogle udviklingshæmmede begår ny kriminalitet: ud fra et strikt proportionalitetshensyn er det nok forsvarligt, at en given dom ophæves, men med mindre - eller helt uden - støtte kan den udviklingshæmmede måske have svært ved at holde sig fri af kriminalitet

Det er uvist, hvor stor en del af stigningen, som kan henføres til hver af de oplyste forklaringer. Men givet er det, at de kan bruges som afsæt for at besvare spørgsmålet: hvordan bliver de involverede myndigheder bedre til at forebygge, at så mange udviklingshæmmede og sent udviklede slår ind på en kriminel løbebane?

Ud over de 240 – eller de anslåede cirka 330 – domfældte er der andre udviklingshæmmede, som antageligt kan risikere at komme på kant med straffeloven, *jf. boks 1*.

### **Boks 1. Udviklingshæmmede med mulig risiko for at begå kriminalitet**

NDU's sekretariat og afdelingsledere fra landets største bo- og beskæftigelsestilbud til domfældte udviklingshæmmede skrev i 2006 et forslag til et satspuljefinansieret projekt om udvikling af komplementære metoder til risikovurderinger.

I den forbindelse blev det skønnet, at der var et større antal udviklingshæmmede uden dom, som kan risikere at begå kriminalitet. Det kan dreje sig om udviklingshæmmede, som:

- har fået deres dom ophævet, og som fortsat får støtte i socialt regi
- sigtes for kriminalitet, men hvor der ikke rejses sag, eller hvor sigtelsen og anklagen fastholdes, uden at der falder dom
- vedblivende har brug for faste rammer og særlig pædagogisk støtte

Kilde: *Udvikling af komplementære metoder til risikovurdering af domfældte udviklingshæmmede m.fl., projektansøgning, NDU, 2006.*

De indgår ikke i undersøgelsen, men udgør i flere tilfælde en udfordring for de sociale myndigheder, som må yde dem en veltilrettelagt socialpædagogisk støtte i faste rammer for at bidrage til en så positiv udvikling som muligt.

### **Lovovertrædelsernes art**

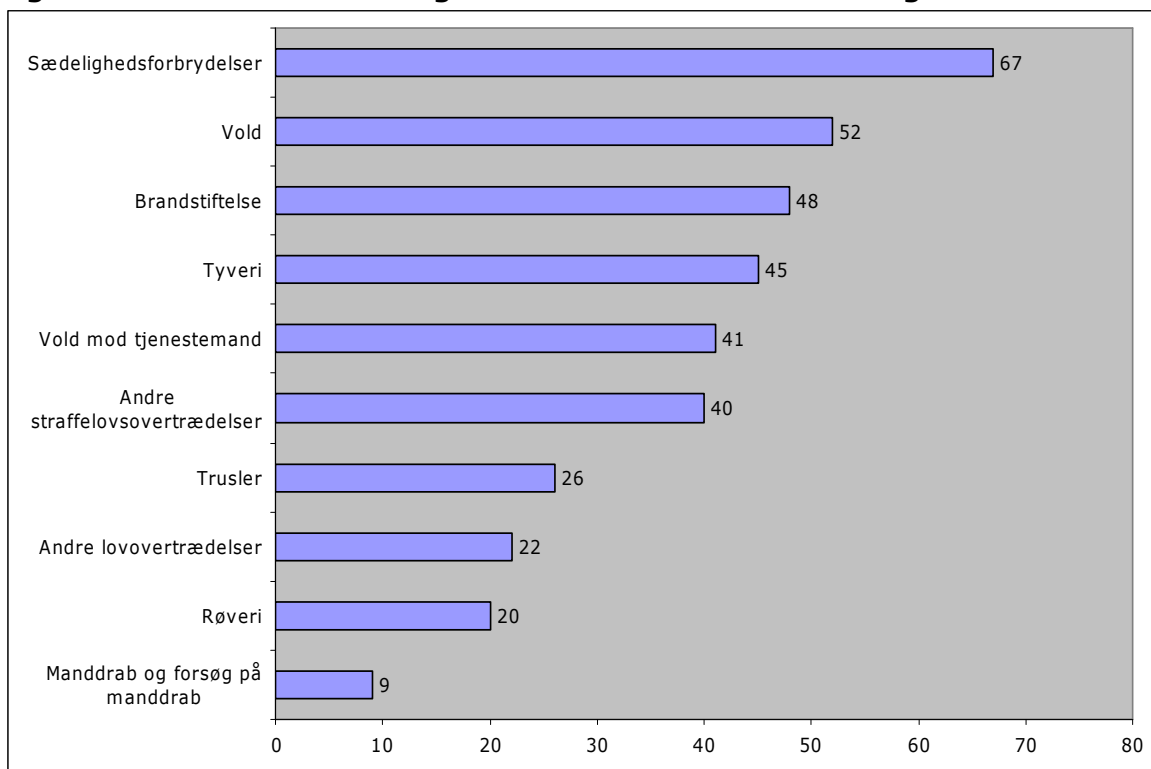
Sædelighedsforbrydelser, vold og brandstiftelse er de tre hyppigst forekommende lovovertrædelser, *jf. figur 1*.

Af 67 sædelighedsforbrydelser tegnede blufærdighedskrænkelser sig for godt en tredjedel. Der var 16 tilfælde af samleje med barn, 10 tilfælde af voldtægt og to tilfælde af incest.

Ud af 52 voldssager omhandlede 21 alvorlig eller særlig alvorlig vold. I kategorien vold indgår ikke vold mod tjenestemænd, som der var 41 tilfælde af. Det vurderes, at der er blevet flere af denne type sager, fordi bo- og beskæftigelsestilbuddene i højere grad end tidligere anmelder vold mod personalet.

I 48 tilfælde af brandstiftelse var der 34 gange tale om kvalificeret, altså forsætlig, brandstiftelse, hvor menneskeliv var i fare, eller hvor der var intentioner om at forårsage omfattende ødelæggelse.

**Figur 1. Lovovertrædelser begået af 240 domfældte udviklingshæmmede**



Note: Antallet af lovovertrædelser er 370. Det vil sige, at nogle af de 240 udviklingshæmmede, som havde en dom i 2005, har begået flere end én lovovertrædelse. Retten fastsætter sanktionen ud fra den groveste begåede kriminalitet og/eller ud fra en samlet vurdering af alle de straffelovsovertrædelser, den udviklingshæmmede har begået.

"Andre straffelovsovertrædelser" omfatter eksempelvis frihedsberøvelse og forstyrrelse af den offentlige orden, mens "andre lovovertrædelser" blandt andet kan omfatte falskneri og hæleri.

### Varetægtsurrogat

Sigtede personer anbringes i varetægtsurrogat - som oftest i et bo- og beskæftigelsestilbud - når de formodes at være udviklingshæmmede. Det sker dog primært kun, hvis den begåede kriminalitet er grov, og hvis hensynet til politiets efterforskning samtidig taler herfor.

Tabel 3 viser, at der i 2005 var 14 sigtede personer anbragt i varetægtsurrogat.

**Tabel 3. Antal personer i varetægtsurrogat og -fængsel**

	I varetægtsurrogat i 2005	I varetægtsfængsel i eller før 2005
I alt	14	8

N = 240.

Når tallet ikke er højere, trods det forhold, at en stor del af kriminaliteten er relativ grov, så skyldes det formentlig, at flere sigtede i forvejen havde en foranstaltningsdom eller på anden vis var anbragt i et bo- og beskæftigelsestilbud.

De sigtede var i gennemsnit anbragt i surrogat i 7,3 måneder. Nogle af dem i op til 12 måneder, mens andre var anbragt i surrogat i fire måneder.

Det vurderes, at det lange ophold i varetægtssurrogat kan være et problem ikke kun for den sigtede selv, men også for de øvrige beboere, lovlydige som domfældte, og for bo- og beskæftigelsestilbuddet.

Ledere og medarbejdere skal således arbejde for, at den sigtede kan opholde sig i tilbuddet på en sikkerhedsmæssig forsvarlig måde ud fra de præmisser og vilkår om eksempelvis udgangstilladelse og telefon-, brev- og besøgskontrol, som retskendelsen måtte indeholde. Det er ikke altid uproblematisk, da tilbuddene først og fremmest er reguleret af bestemmelserne i serviceloven.

Hvis den surrogatanbragte nægter at medvirke, kan personalet hverken støtte og behandle eller beskæftige og undervise vedkommende. Da bliver surrogatperioden til ren opbevaring. De fleste surrogatanbragte viser sig dog før eller siden at være villige til at indgå i den almindelige hverdag på stedet.

Den væsentligste grund til den forholdsvis lange periode i varetægtssurrogat skyldes formentlig, at det tager meget tid at få gennemført en mentalundersøgelse, og at det varer længe, inden mentalerklæringen foreligger. Justitsministeriets målsætning er, at det højst bør tage seks uger at afgøre, om en person anbragt i varetægt er egnet til straf. Den målsætning er langt fra opfyldt.

Herudover vurderes det, at politiet generelt nok har fået mere fokus på området, men at det kan virke som om, at ikke alle prioriterer sager med udviklingshæmmede lige højt, og at nogle surrogatanbringelser forlænges ud fra en forventning om, at den sigtede alligevel skal bo på det pågældende eller et lignende sted efter domsafsigelsen.

Der peges endelig på, at nogle forsvarsadvokater måske af samme grund ikke altid presser nok på for at fremme behandlingen af sagerne.

Som det også fremgår af tabellen, havde otte ud af 240 udviklingshæmmede med dom været anbragt i almindelig varetægt enten i 2005 eller tidligere.

Dette tal skal imidlertid tages med forbehold, da det ikke i alle tilfælde fremgår af journalen, om en person tidligere har været i varetægtsfængsel. Derfor har næppe alle amter kunnet svare fyldestgørende på spørgsmålet.

Antallet må således formodes at være noget højere end otte. Og det peger givetvis på det forhold, at det ikke altid er let at afgøre, om en person er udviklingshæmmede, eller at nogle af retterne måske ikke har været tilstrækkelig opmærksom på alternativerne til varetægtsfængsel.

### **Foranstaltningsdomme**

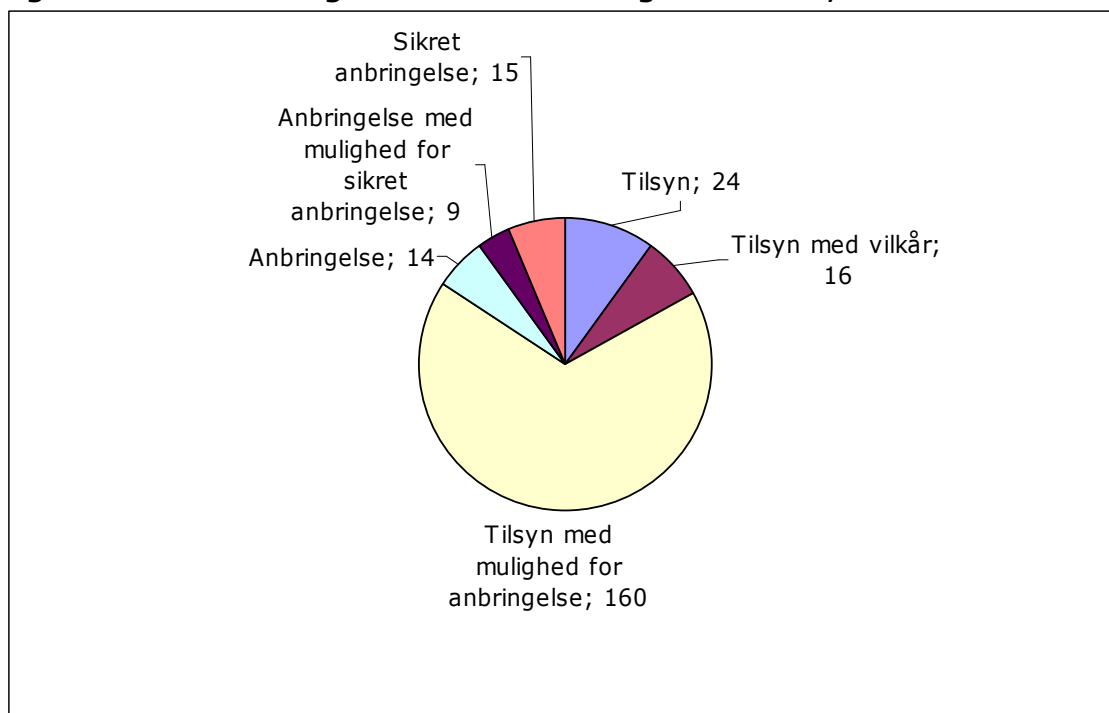
*Figur 2* viser, hvilke foranstaltningsdomme de udviklingshæmmede havde i 2005.

160 af foranstaltningerne svarende til cirka 70 procent vedrørte dom til tilsyn med mulighed for anbringelse. Det indebærer, at den sociale myndighed kan anbringe den domfældte uden at involvere retten, hvis der eksempelvis er begrundet mistanke om, at vedkommende risikerer at begå ny kriminalitet.

Det er ikke blevet undersøgt, hvor ofte myndighederne vælger at udnytte muligheden for at anbringe domfældte med sådanne foranstaltningsdomme.

38 af foranstaltningerne, hvilket svarer til 16 procent, omfatter anbringelse i et bo- og beskæftigelsestilbud eller i en sikret institution. Det sidste kan kun effektueres ét sted i landet: på Kofoedsminde.

**Figur 2. Foranstaltningsdomme til udviklingshæmmede, 2005**



N = 229. Ikke alle amter m.fl. svarede på spørgsmålet om, hvilke foranstaltningsdomme de udviklingshæmmede havde i 2005. 24 af dommene omhandler alene tilsyn. Det er et overraskende højt tal og kan skyldes, at nogle amter har overset de vilkår, der er knyttet til dommen.

Tidspunktet for dommenes afsigelse og den fastsatte længstetid er ikke undersøgt.

### Døgnpladser

Stort set alle amtslige døgntilbud til målgruppen er overgået til regional drift. Her fuldbyrdes især de mere alvorlige foranstaltningsdomme. Og her kan nogle af de mildere foranstaltningsdomme også gennemføres. Ofte har udviklingshæmmede med en af de forskellige typer af tilsynsdomme dog ophold i egen lejlighed, i et bofællesskab med støttetimer, i et kommunalt botilbud eller i et privat socialpædagogisk opholdssted.

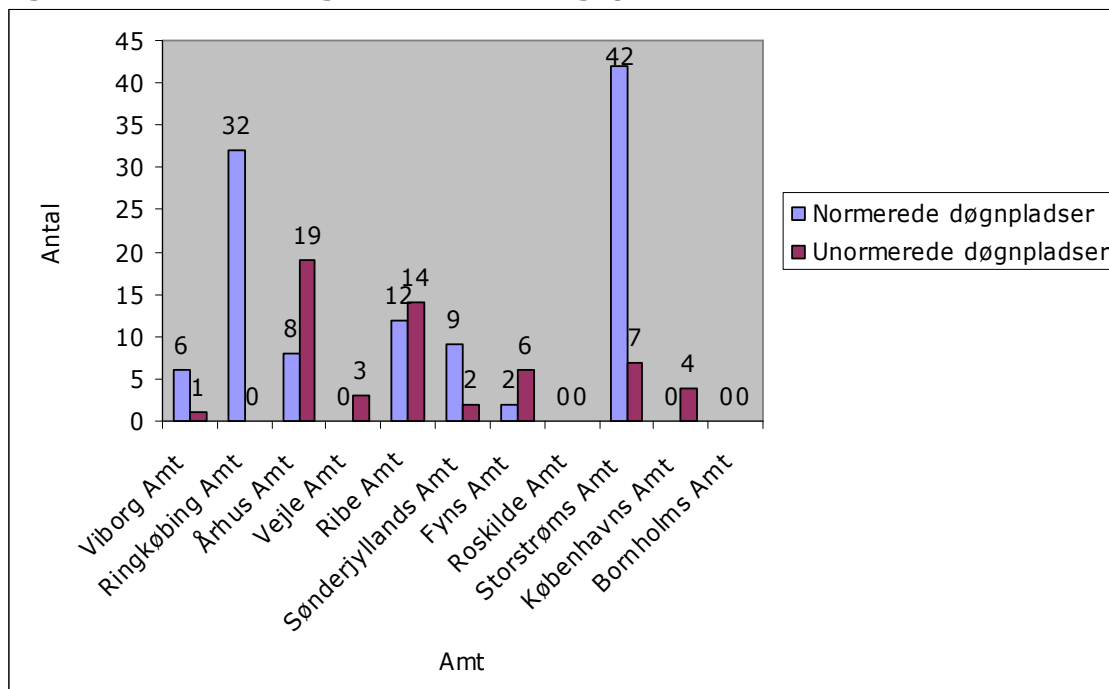
Figur 3 viser fordelingen af normerede og unormerede døgnpladser i 2005 i hvert af de 11 amter.

Der var i alt 111 normerede og 56 unormerede døgnpladser i 2005. De sidstnævnte er også beregnet til andre grupper af udviklingshæmmede.

De fleste normerede pladser havde Nørholm Kollegiet, før Ringkøbing Amt, nu Region Midtjylland, og Kofoedsminde, før Storstrøms Amt, nu Region Sjælland.

Nogle amter havde relativt mange ikke-normerede pladser. Det gjaldt eksempelvis Århus Amt, som sjældent skelnede mellem normerede og ikke-normerede pladser, men placerede den domfældte i det tilbud, hvor man alt i alt fandt det mest hensigtsmæssigt.

**Figur 3. Normerede og unormerede døgnpladser, 2005**



Den årlige udgift til en normeret døgnplads i et åbent bo- og beskæftigelsestilbud varierede mellem knap 0,5 mio. kr. og 1,2 mio. kr. i 2005.

Udgifterne til en af de forskellige pladser på landets eneste sikrede institution, Kofoedsminde, var dyrere – fra knap 1,1 mio. kr. til næsten 2,2 mio. kr. i 2005.

#### **Tidligere erklæret strafegnet eller dømt til psykiatrisk behandling**

I Amdsrådsforeningens statusrapport fra 2003 blev det undersøgt, hvor mange af de domfældte udviklingshæmmede, som tidligere havde været erklæret strafegnet og dermed havde afsonet en dom i Kriminalforsorgens regi, eller som tidligere havde fået en dom til psykiatrisk behandling.

*Tablet 4* viser udviklingen fra 1991 til 2005 - i fire udvalgte år. Det fremgår, at kun en ganske lille del af de domfældte udviklingshæmmede tidligere havde dom til psykiatrisk behandling, hvorimod flere havde afsonet en almindelig straf.

Udviklingen er moderat set i forhold til stigningen i antallet af domfældte udviklingshæmmede. Når 20 af de domfældte i 2005 tidligere havde afsonet en almindelig straf, svarer det til lidt under 10 procent af hele målgruppen.

**Tablet 4. Domfældte udviklingshæmmede, som tidligere har afsonet i fængsel eller har fået dom til psykiatrisk behandling**

	1991	1996	2001	2005
Antal med tidligere fængselsdomme	7	10	17	20
Antal med tidligere domme i psykiatrien	2	3	5	4
I alt	9	13	22	24

Kilde: Tallene for 1991-2001 kan ses på side 24 i *Statusrapport om amternes arbejde med domfældte udviklingshæmmede*, Amdsrådsforening, 2003. Tallet for 2005 er fra den nye undersøgelse.

Det vurderes, at politiet, anklagemyndigheden og Kriminalforsorgen i nogle tilfælde ikke er klar over, at en sigtet eller domfældt lovovertræder faktisk er udviklingshæmmet og dermed uegnet til straf. Og derfor bliver der ikke lavet en personundersøgelse og en mentalerklæring, ligesom samrådet heller ikke involveres.

Det kan der være flere grunde til.

Når mange domfældte udviklingshæmmede i dag ligger tæt på normalområdet og flere bedre kan karakteriseres som sent udviklede, er det også sværere at identificere dem. En del har således haft mere eller mindre almindelig skolegang, dog uden at klare sig videre godt. Og flere kan fremtræde relativt velfungerende, så selv erfarne pædagoger og psykologer umiddelbart kan komme i tvivl.

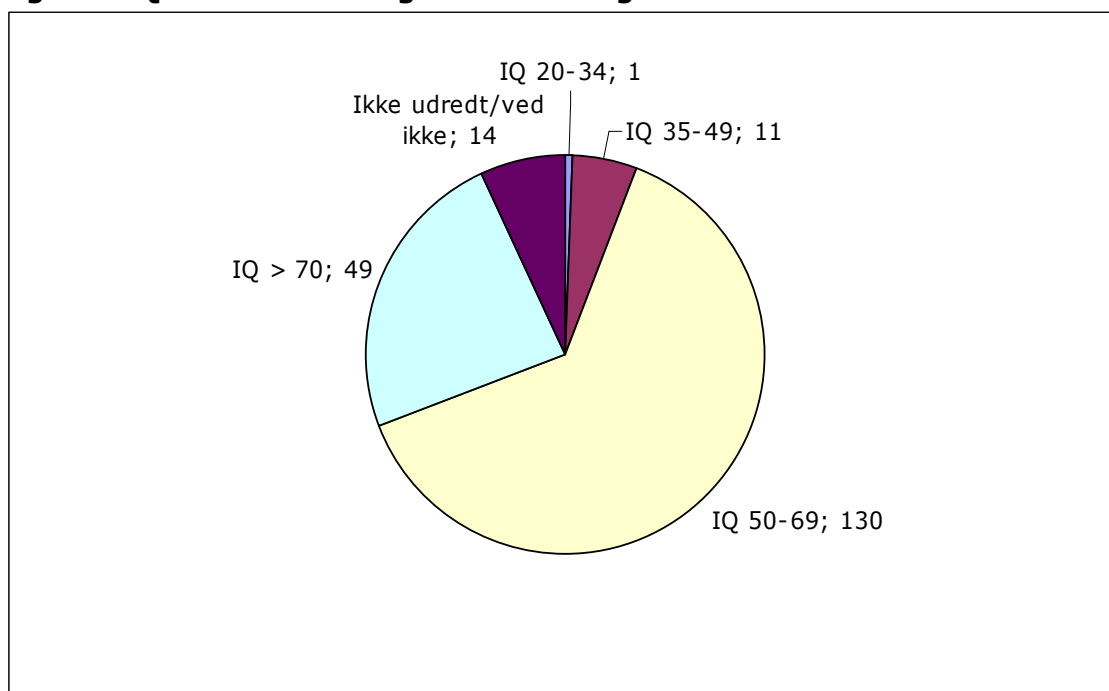
Derfor kan det i nogle tilfælde ske, at retsinstanser overser, at en lovovertræder faktisk ikke er egnet til straf.

Det må formodes, at der i Kriminalforsorgens regi befinder sig domfældte, som ved en nærmere test vil vise sig at være lettere udviklingshæmmede. NDU's sekretariat har eksempelvis i foråret 2006 interviewet en udviklingshæmmet mand, som i 40-års alderen blev erklæret uegnet til straf. I hen ved 20 år afsonede han mere eller mindre kontinuerligt forskellige domme under Kriminalforsorgen.

### Intelligensniveau

I figur 4 er angivet intelligensniveauet (IQ) hos de udviklingshæmmede, som havde en dom i 2005. Den udviklingshæmmedes IQ har betydning for myndighedernes stillingtagen til sagen, om end det ikke er en entydig størrelse. To personer med samme IQ kan således være på forskellige funktionsniveauer, hvorfor der bør laves en samlet vurdering af deres sociale, adfærdsmæssige, emotionelle, somatiske og intellektuelle forhold.

**Figur 4. IQ hos de udviklingshæmmede og sent udviklede med dom i 2005**



N = 205. Ikke alle amter m.fl. besvarede spørgsmålet, der blev stillet således: "Angiv intelligensniveauet for de domfældte borgere i 2005. Kategoriseringen er foretaget ud fra WHO's ICD-10. Skriv antal personer ud for hver kategori." Der må derfor tages det forbehold, at det ikke vides, i hvilket omfang svarene er baseret på resultatet af en psykiatrisk test eller udredning.

130 af de udviklingshæmmede, hvilket svarer til knap 65 procent, havde en IQ på mellem 50 og 69 og er dermed debile eller lettere udviklingshæmmede.

Denne gruppe er omfattet af straffelovens § 16, stk. 2, hvorimod den relativt lille gruppe, som har en lavere IQ – de middelsvært og svært udviklingshæmmede – er omfattet af straffelovens § 16, stk. 1. De idømmes foranstaltninger efter straffelovens § 68 og 68a.

Hele 49 domfældte udviklingshæmmede havde en IQ på over 70. Det svarer til næsten hver fjerde af dem. De befinder sig således i henhold til de diagnostiske kriterier i sinkeområdet (også kaldet 'anden mental retardering') og er i en slags gråzone. For principielt set er de strafegnet og falder uden for målgruppen. Det vurderes eksempelvis, at nogle af dem godt ved, hvad de gør, når de begår kriminalitet - af forskellige grunde kan de imidlertid ikke lade være.

Funktionsmæssigt kan de være ligestillet med mange af dem, der har en IQ på under 70. Derfor er også disse lidt bedre fungerende lovovertrædere omfattet af straffelovens § 16, stk. 2 og får en foranstaltningsdom.

De mange relativt velfungerende udviklingshæmmede viser, at den tendens til ændring i målgruppen, som blev konstateret i Amtsrådsforeningens statusrapport fra 2003, ser ud til at have bidt sig fast. Ændringen har været undervejs de seneste 10 år.

Hvor der tidligere var tale om lettere til middelsvært udviklingshæmmede, omfatter gruppen i dag også personer, som udviklingsmæssigt befinder sig tættere på eller omkring normalområdet – og som selv ofte klart relaterer sig hertil. De kan have svært ved at erkende deres handicap, distancerer sig gerne fra de dårligere fungerende udviklingshæmmede og kan være afvisende over for behandling og hjælp. Og de begår oftere personfarlig kriminalitet.

Individuelle forhold spiller ofte ind med udadreagerende, problemskabende og grænseoverskridende adfærd som konsekvens. Det kan være misbrug af alkohol og stoffer, karakterafvigende personlighedstræk, afvigende seksualitet, psykiatriske dobbelt- eller flerdiagnoser og omsorgssvigt.

Sådanne problemer øger på hver deres måde – og især når flere af dem forekommer samtidig – risikoen for kriminalitet.

Det påpeges, at de meget forskelligt fungerende domfældte kan være svære at rumme i de samme tilbud, og at deres forskellige problematikker øger behovet for mere specialviden.

Det skal til sidst i dette afsnit bemærkes, at det ikke er blevet undersøgt, hvor mange foranstaltningsdomme amterne ydede til de lovovertrædere, som er omfattet af straffelovens § 69. Disse domfældte skal på gerningstidspunktet være i en tilstand præget af mangelfuld udvikling, svækkelse eller forstyrrelse af de psykiske funktioner, som ikke svarer til det, der omtales i straffelovens § 16. De kan blandt andet idømmes almindelig straf, mindre indgribende foranstaltninger som tilsyn eller anbringes i socialt regi. Det formodes, at kun få af de i alt 167 personer, som ifølge Justitsministeriets Forskningsenhed havde en dom i 2005 efter straffelovens § 69, var i socialt regi hos amterne.

### **Køns- og aldersfordeling**

*Tabel 5* viser, at 211 svarende til 88 procent af de domfældte udviklingshæmmede er mænd. Kun hver ottende er således kvinde. Denne fordeling svarer nogenlunde til, hvad der gælder for de kriminelle, der afsønes hos Kriminalforsorgen.

**Tabel 5. Kønsfordelingen blandt de domfældte udviklingshæmmede, 2005**

Køn	Mænd	Kvinder	I alt
Antal	211	29	240

Tabel 6 viser aldersfordelingen blandt de 240 domfældte udviklingshæmmede. 165 ud af 240 var mellem 19 og 40 år, hvilket svarer til knap 70 pct.

**Tabel 6. Aldersfordelingen blandt de domfældte udviklingshæmmede, 2005**

Alder	15-18 år	19-24 år	25-30 år	31-40 år	41 år <
Antal	17	55	48	62	58
Procent	7,1	22,9	20,0	25,8	24,2

N = 240.

Som det også ses, var 17 af de domfældte under 18 år. Der findes ikke specialtilbud som eksempelvis sikrede afdelinger til så unge udviklingshæmmede. Og de er for dårligt fungerende til at få en ungdomssanktion. Derfor må de placeres i andre tilbud som eksempelvis ungeinstitutioner og bo- og beskæftigelsestilbud til voksne, herunder private socialpædagogiske opholdssteder.

#### **Anden etnisk baggrund end dansk**

Antallet af domfældte udviklingshæmmede med anden etnisk baggrund end dansk steg fra tre i 2002 til 14 i 2005, *jf. tabel 7*.

Det svarer til godt en firedobling og seks procent af hele målgruppen i 2005.

**Tabel 7. Antal udviklingshæmmede med ikke dansk baggrund, 2002 - 2005**

	2002	2005
Antal	3	14

N = 240.

Denne udvikling må i et vist omfang hænge sammen med den generelle stigning i antallet af borgere med anden etnisk baggrund end dansk.

Disse domfældte er relativt nye og udgør ofte en udfordring i den socialpædagogiske indsats. De domfældte og deres familier forstår ofte handicapbegrebet og familiens rolle på en måde, som ikke svarer til pædagogernes. Det sker, at den dømte og familien slet ikke vil anerkende handicappet og betragter derfor den domfældte som normalt begavet. Det kan resultere i kultursammenstød og giver mange pædagoger en fornemmelse af, at denne gruppe 'fylder meget'.

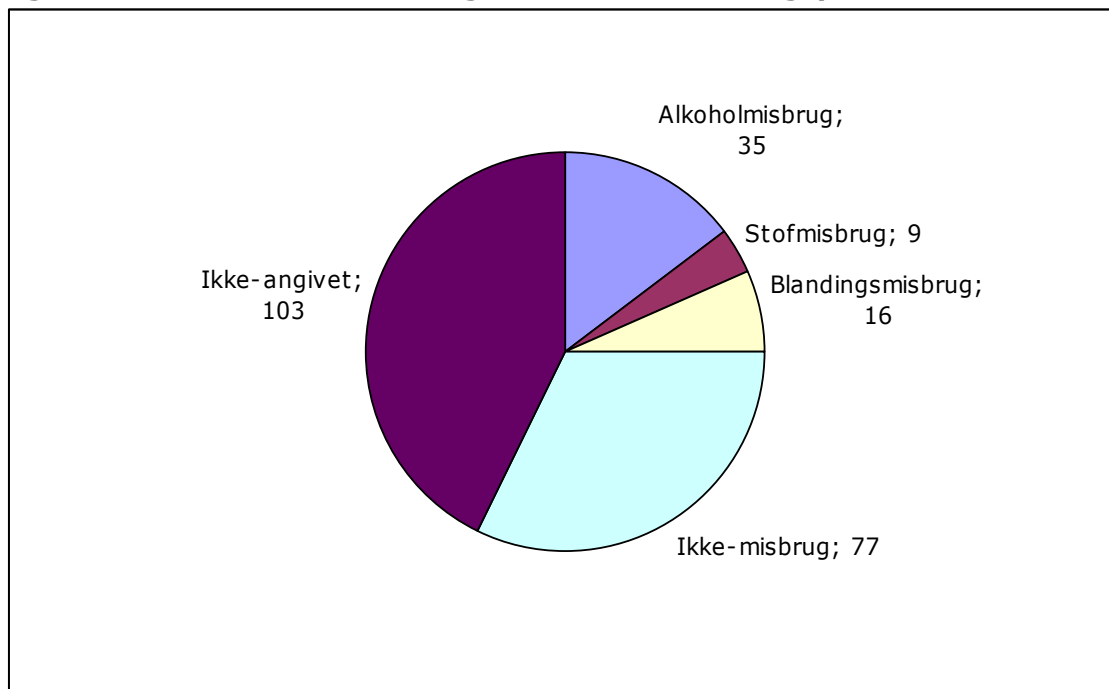
#### **Misbrug**

Figur 5 viser, hvilke misbrugsproblemer de domfældte havde i 2005. 60 af dem svarende til 25 procent havde sådanne problemer. Misbrug af alkohol var mest udtalt.

Det skal bemærkes, at der for over 100 af de 240 domfældte ikke blev svaret på, om der er et problem eller ej. Da misbrugsproblemer opfattes som stigende, især når det handler om stoffer, er antallet formentlig noget større end 60.

Det vurderes også, at andelen ville være endnu større, hvis man medtog de domfældte, som havde et misbrugsproblem på selve gerningstidspunktet.

**Figur 5. De domfældte udviklingshæmmedes misbrugsproblemer i 2005**



N = 240.

Hvor nogle domfældte fortsat har misbrugsproblemer i et eller andet omfang efter dommens afsigelse, kan problemet for enkelte andre opstå i selve domsperioden.

Misbrugsproblemer er ofte en medvirkende årsag til kriminalitet. Når nogle af de bedre fungerende udviklingshæmmede, som færdes i og omkring misbrugsmiljøerne, vedblivende afviser professionel støtte og hjælp, kan de komme helt derud, hvor de ender med at begå kriminalitet og får en dom.

#### **Ændringer i foranstaltningsdom**

I løbet af domsperioden kan der ske ændringer i dommen afhængig af, hvordan udviklingen forløber i forhold til den enkelte domfældte.

*Tabel 8* viser, at der i 2005 var ni domfældte, hvis foranstaltningsdom blev skærpet, mens 25 fik den lempet. Det svarer til, at cirka 10 procent af dommene blev ændret.

**Tabel 8. Antal domfældte, hvis dom blev ændret i 2005**

Antal domfældte, hvis dom blev skærpet	Antal domfældte, hvis dom blev lempet
9	25

N = 240.

Der bør dog tages et forbehold, hvad angår antallet af domfældte, som fik dommen lempet. For det må vurderes at være et relativt højt antal, da det primært er domme til anbringelse, som lempes. Og dem er der få af, *jf. figur 2*. Derfor har nogle amter formentlig set ordet 'lempelse' som synonymt med 'ophævelse'.

Udviklingen afspejler ikke desto mindre kompleksiteten i indsatsen, som ofte må strække sig over en lang periode, før der indtræder en stabil og positiv udvikling.

Og ind imellem sker det, at den domfældte begår ny kriminalitet eller udviser en adfærd, der begrundes frygt for ny kriminalitet. Oftere sker det dog, at den

pædagogiske støtte bidrager til en positiv udvikling og eksempelvis meget mindre problemskabende adfærd, hvorefter dommen kan lempes – og til sidst ophæves, når risikoen for ny kriminalitet vurderes at være lille.